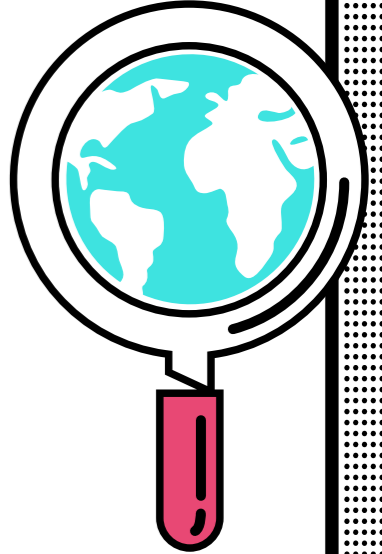
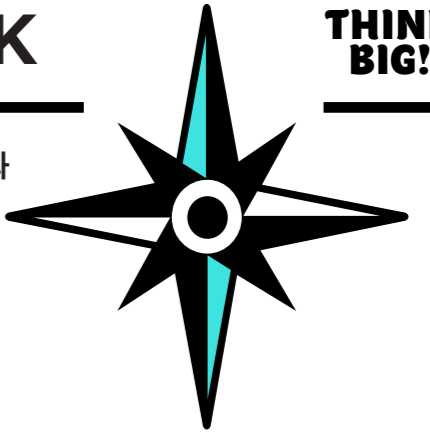




20  
26



THINK  
BIG!



# STUDENT GUIDE BOOK

대학생활 지침서 | 계명대학교 미술대학 시각디자인과

KEIMYUNG  
UNIVERSITY

FINE ART  
COLLEGE

VISUAL  
COMMUNICATION  
DESIGN  
DEPARTMENT

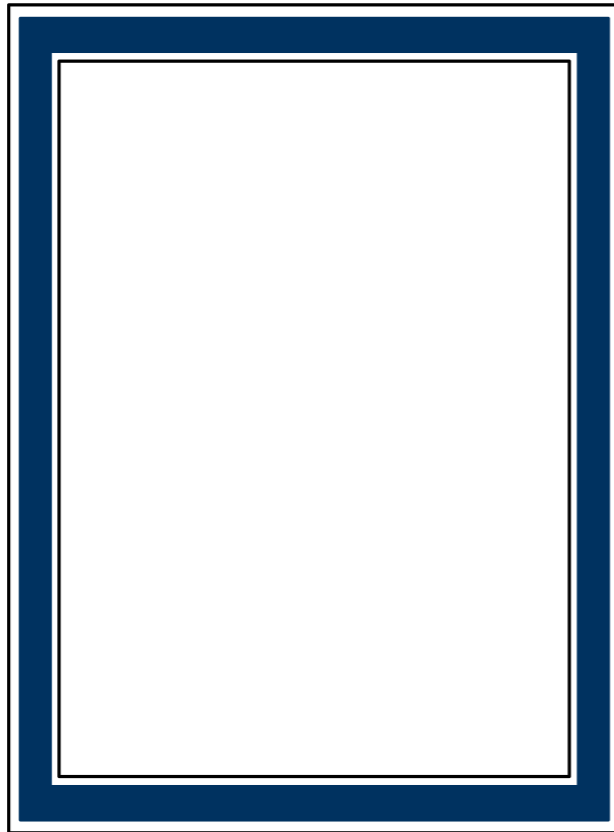
kvcd



kvcd



본 가이드북은 계명대학교 시각디자인전공에 다니면서 기본적으로 숙지해야 할 학사정보, 행정절차, 학생행동지침, 기본규정 등을 담고있습니다. 대학생활에 필요한 모든 것을 담지는 못했지만, 궁금한 점이 생기면 해결할 수 있는 방법은 제시하고 있으니 유용하게 사용하시기 바랍니다. 매년 개정판이 나올 예정이니 내용상의 오류, 추가 수록 등에 대한 의견이 있으면 언제든지 블루북 편찬위원회 (전화 : 053-620-2383) 로 연락주시기 바랍니다.



## “TABULA LASA”

### 우리가 얼굴을 가질때까지

계명의 진정한 본질과 나아갈 길을 정립하기 위해서는

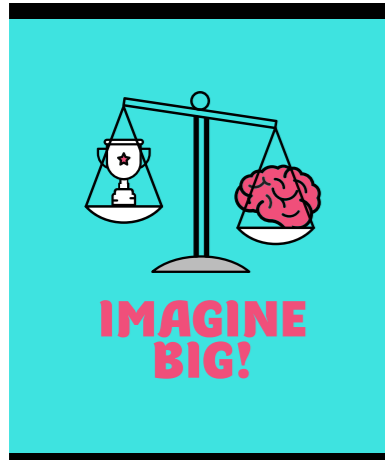
아마도 몇 희년 (禧年)을 더 거쳐야 할 것이다.

계명만의 특별한 얼굴을 가지게 되는 그 날까지

우리의 초상화는 “백지 (Tabula Rasa)” 로 남아 있을 것이다.



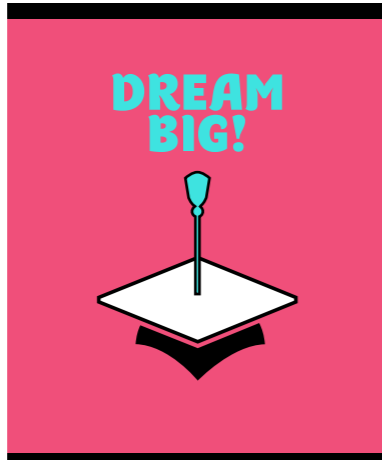
# 1



## 전공소개

미술대학	10
시각디자인과	11

# 2



## 학사안내

이수학점체계	14
교과과정	15
졸업관련사항	16
학업관련체계	17



# 3



## 학업안내

학생상담	26
학생취업	27
면학	28
지적재산권	29
학생회 및 학생활동	30

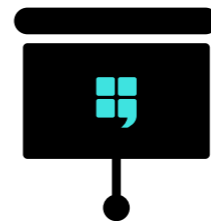


# 4



## 학교생활

대학시설 이용	34
학과 기자재 사용	35
각종 증명서 발급	36
주변교통 및 주차	37
긴급상황 발생시 요령	38



# 5



## 기타 정보

쉽게 졸업하는 방법	42
각종 연락처	44



# 6



## 정책 및 규정

정책 및 규정	48
학사 일정	50



## About Department



**IMAGINE  
BIG!**

## 전공소개



10  
11

미술대학  
시각디자인과



# 미술대학

미술대학은 1964년 미술공예과로 시작하여 1972년 예술대학 미술학부, 1981년 미술대학으로 승격하여 현재에 이르고 있다. 미술대학의 교육목표는 인간의 미적 욕구 실현과 미적 세계의 창조를 통해 삶의 질을 고양하고, 이론과 실기를 병행한 체계적이고 과학적인 교육과정을 통하여 풍부한 미적 감수성과 합리적 사고 및 탁월한 예술적 창조성을 두루 겸비한 미술인을 양성하는 것이다.

미술대학은 오랜 전통과 유능한 교수진으로도 유명하며, 학생들이 스스로의 자질과 능력을 최대한 배양하여 자기 세계를 구축하도록 돕고 있다. 국, 내외 미술, 디자인계에 공헌한 바가 큰 중진적인 인물들을 다수 배출했다. 급변하는 환경에 발맞추고 글로벌 경쟁력을 갖추기 위하여 교육공간 확충과 교육 시스템 혁신, 해외 유명 미술대학들과 긴밀한 관계를 구축하여 국제 교류를 활성화 할 것이다.

여러분 ~~  
환영합니다



김윤희 학장님

### 교육목표

도덕적 인성과 예술적 감성을 지닌 지성인 육성  
창의적 문제해결 능력을 지닌 미술인 육성  
국제적 문화 감각을 지닌 창조적 전문인 육성

### 대학구성

회화과	공예디자인과	산업디자인과	패션디자인과	텍스트일디자인과
패션마케팅학과	사진영상미디어과	영상애니메이션과	시각디자인과	웹툰과



# 시각디자인과

시각디자인과는 정보, 문화산업 사회에서 필요한 다양한 교과목을 개설하여 폭넓은 체험을 통한 실용적 실무능력을 향상시킴으로써 전문직업인으로서 사회 각 분야에서 탁월한 능력을 발휘하여 국가사회에 공헌할 수 있는 창의력을 갖춘 전문 디자이너의 양성을 교육목표로 하고 있다.

시각디자인과는 현장에서 필요로 하는 다양한 이론 및 실무를 교육하고 있으며, 미학적인 측면과 경제적인 측면 그리고 전통적인 그래픽 매체에서 부터 뉴미디어 매체의 활용에 이르기까지 다양하고 폭 넓은 교육을 실시하고 있다. 1, 2학년 기초과정에서는 기초디자인과 디자인론 등의 실기와 이론 과목을 학습하며 3, 4학년 과정에서는 시각디자인 세부 전공 분야에 대한 심화 교육을 시행한다. 또한 해외 교수를 초빙하고, 해외 디자인 전시 및 세미나 등의 프로그램에 활발히 참여하고 있다.

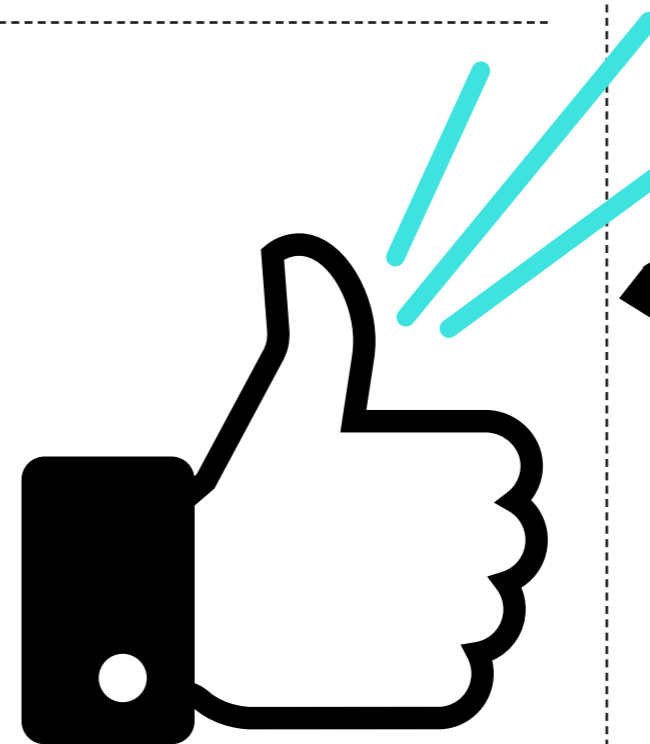
고생좀  
하겠습다 ~



한상만 학과장님

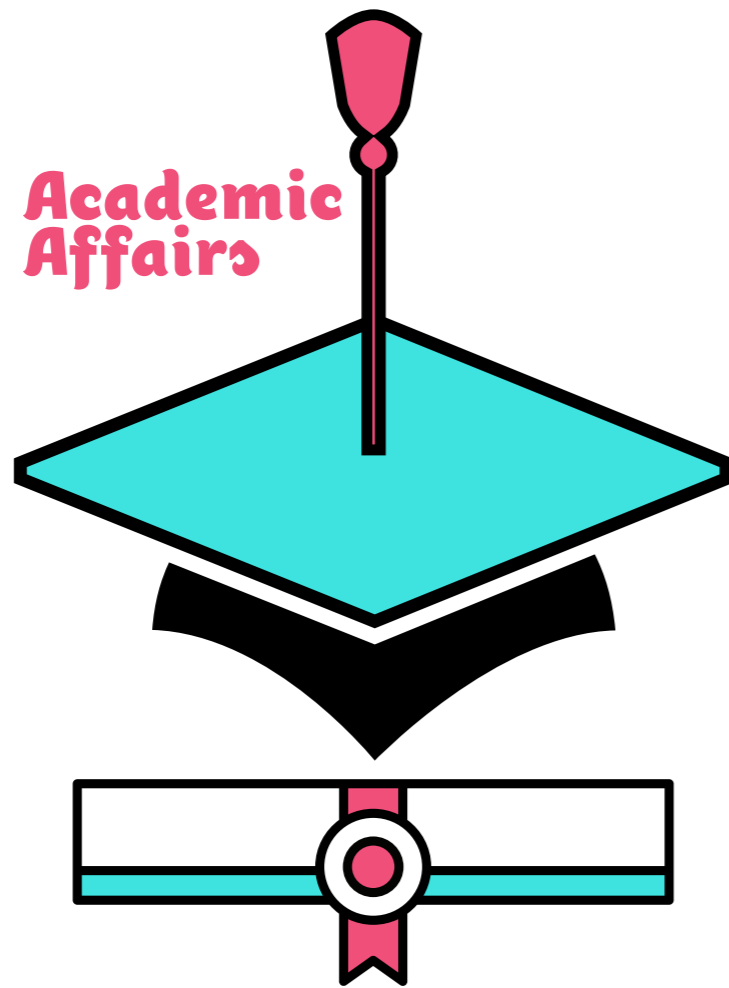


시각디자인과 로고



### 학과연혁

- 1964. 03 미술공예학과 응용미술전공으로 시작
- 1965. 09 김광현 교수 부임 (초대 미술대학장)
- 1967. 09 신지식 교수 부임 (2, 9대 미술대학장)
- 1969. 03 미술공예학과 응용미술학과로 개칭
- 1980. 03 김기한 교수 부임 (8대 미술대학장)
- 1980. 03 배인호 교수 부임 (7대 미술대학장)
- 1985. 03 남금우 교수 부임 (14대 미술대학장)
- 1995. 03 배홍관 교수 부임 (2012년 2월 퇴직)
- 1996. 03 시각디자인과로 개칭
- 2005. 03 황현택 교수 부임
- 2005. 09 한상만 교수 부임
- 2008. 03 임현우 교수 부임
- 2018. 03 이근형 교수 부임
- 2022. 03 장순규 교수 부임



Academic  
Affairs

**DREAM  
BIG!**

## 학사안내



14	이수학점체계
15	교과과정
16	졸업관련사항
17	학업관련체계



# 교육과정

대학에서 이수하여야 할 과목은 필수적으로 이수해야 하는 필수과목과 본인이 선택하여 이수하는 선택과목으로 구분하고 있으며, 영역별로는 교양과목(공통교양, 균형교양, 일반교양), 전공과목(전공필수, 전공선택, 전공인정), 교직과목으로 구분하고 있음 (전공필수과목이 없는 학과도 있음)



## 학점

- 과목의 수업시간에 따른 기준임
- 학점은 과목별로 정해져 있으며, 과목마다 일정한 성적이 되지 않으면 실격처리 되고, 실격된 과목은 이수학점으로 인정되지 않음

0학점	채플, 졸업논문 등의 과목으로 학점은 없으나 필수과목의 경우 Pass(P학점)를 받아야 졸업할 수 있음
1학점	한 학기 동안 주당 1시간의 이론수업 또는 주당 2시간의 실험·실습·실기과목
2학점	한 학기 동안 주당 2시간의 이론수업 또는 주당 4시간의 실험·실습·실기과목 단, 예·체능계열의 경우 주당 3시간의 실기·실습과목을 2학점으로 할 수도 있음
3학점	한 학기 동안 주당 3시간의 이론수업 또는 주당 6시간의 실험·실습·실기과목 단, 예·체능계열의 경우 주당 4시간의 실기·실습과목을 3학점으로 할 수도 있음

※ 교육과정 운영에 따라 위의 학점 기준과 다른 교과목도 운영될 수 있음

## 졸업학점과 이수허용학점

- ▶ **졸업학점** 2024학년도 입학생부터 : 120학점 | 2023학년도 입학생까지 : 130학점
- 2024학년도 입학생부터 : 학기당 18학점, 학년당 34학점을 초과하여 이수할 수 없음
- 2023학년도 입학생까지 : 학기당 20학점, 학년당 36학점을 초과하여 이수할 수 없음

### 전공 교육과정 체계

**전공기초** : 전공 교육과정을 이수하기 위해 필요한 기초적인(초급 수준) 이론과 지식의 습득을 위해 개설된 교과목

**전공일반** : 전공 관련 일반 분야 및 주제에 대한 깊이 있는 (중급 수준) 이론과 지식의 습득을 위해 개설된 교과목

**전공심화** : 전공 관련 특정 분야 및 주제에 대한 깊이 있는(고급 수준) 이론과 지식의 습득을 통해 전문가로 성장할 수 있는 기반을 제공하기 위해 개설된 교과목



# 교과과정



	1학기	2학기
<b>1</b> 학년	<ul style="list-style-type: none"> <li>• 기초실기</li> <li>• 크리에이티브디자인</li> <li>• 대학생활과진로설계</li> <li>• 시각예술과문화</li> <li>• 디자인생킹</li> <li>• 디지털기초표현(1)</li> </ul>	<ul style="list-style-type: none"> <li>• 디지털그래픽 1</li> <li>• 사진기초디자인</li> <li>• DIGITAL DESIGN (영어강의)</li> <li>• 디지털기초표현(2)</li> <li>• 현대디자인론</li> <li>• 예술융합특강</li> <li>• 비주얼표현실습</li> </ul>
<b>2</b> 학년	<ul style="list-style-type: none"> <li>• 그래픽디자인사</li> <li>• 타이포그래피기초</li> <li>• 그래픽표현실습</li> <li>• GLOBAL DESIGN RESEARCH (영어강의)</li> <li>• BASIC ILLUSTRATION(영어강의)</li> <li>• 일러스트레이션(1)</li> <li>• 그래픽디자인&amp;미디어</li> </ul>	<ul style="list-style-type: none"> <li>• 디자인론</li> <li>• 미디어콘텐츠기획</li> <li>• 일러스트레이션(2)</li> <li>• 컬러디자인</li> <li>• 타이포그래피(2)</li> <li>• ILLUSTRATION(2)(영어강의)</li> <li>• COLOR IN DESIGN(영어강의)</li> <li>• 디자인방법론과프로세스</li> <li>• 생성형AI그래픽스</li> </ul>
<b>3</b> 학년	<ul style="list-style-type: none"> <li>• 디자인공예논리및논술</li> <li>• 편집디자인</li> <li>• 정보디자인</li> <li>• 브랜딩과아이덴티티(1)</li> <li>• 경험디자인</li> <li>• CHARACTER CONTENTS DESIGN(영어강의)</li> </ul>	<ul style="list-style-type: none"> <li>• 디자인·공예교육론</li> <li>• 광고디자인</li> <li>• 모션그래픽디자인</li> <li>• UI / UX디자인</li> <li>• 브랜딩과 아이덴티티(2)</li> <li>• 타임페이지디자인(2)</li> <li>• 편집디자인(2)</li> <li>• 시각디자인교육프로그램개발</li> <li>• 광고캠페인디자인</li> <li>• AI-UX컨셉서비스</li> </ul>
시각디자인융합실무		
<b>4</b> 학년	<ul style="list-style-type: none"> <li>• 디자인·공예교재연구및지도법</li> <li>• 패키지디자인(1)</li> <li>• 타임페이지디자인(1)</li> <li>• 퍼블리케이션디자인(1)</li> <li>• 시각디자인창업스튜디오</li> <li>• 디지털디자인실무</li> <li>• 서비스프로덕트디자인</li> </ul>	<ul style="list-style-type: none"> <li>• 취업포트폴리오</li> <li>• 패키지디자인(2)</li> <li>• 퍼블리케이션디자인(2)</li> <li>• 시각캡스톤디자인</li> <li>• 퍼블리케이션디자인실무</li> <li>• DESIGN FOR DIGITAL MEDIA ((영어강의)</li> </ul>
졸업논문 (시각디자인) (전공필수)		
<b>0</b> 학년	<ul style="list-style-type: none"> <li>• 시각디자인과프로젝트</li> <li>• 기초디지털영상</li> <li>• 시각디자인창업현장실습(1)</li> <li>• 시각디자인창업현장실습(2)</li> <li>• 시각디자인학기창업현장실습</li> <li>• 취창업과자기개발</li> <li>• 시각디자인현장실습(1)</li> <li>• 시각디자인현장실습(2)</li> <li>• 시각디자인현장실습(3)</li> <li>• 시각디자인학기현장실습</li> <li>• 시각디자인현장실습(4)</li> </ul>	





# 졸업관련사항

## 졸업의무사항

대학생활을 정상적으로 마치기 위하여 1년에 2학기씩 총 4년동안 8학기를 거쳐야 하고, 그동안 **130학점** 이상을 이수하여야 졸업할 수 있다. 시각디자인과는 예술계 열로 분류되어 **졸업작품전시**에 필수적으로 참여해야 하며, **졸업논문**과목을 4학년 중에 반드시 이수해야 한다.

## 출결사항

수업시간의 **1/3**을 초과하여 결석하는 교과목의 성적은 **실격(F)** 처리하고 있다. **지각 2회**는 **결석 1회**로 처리되며, 출석 점수가 실격인 경우에는 다른 어떠한 방법으로도 해당 교과목의 학점을 취득할 수 없다.



## 졸업작품 전시에 관한 내규

- 1 시각디자인과 소속 학생은 졸업 작품 전시에 필히 참여해야 한다.
- 2 졸업작품심사와 전시는 졸업예정연도 (4학년)만 참여가능하며, 전시는 매년 10월에서 11월 사이에 진행되고 구체적인 날짜는 상황에 따라 변경될 수 있다.
- 3 졸업작품 제작을 위하여서는 3학년 브랜딩과 아이덴티티 편집디자인 · UI / UX 디자인 과목을 필수로 이수하여야 한다.
- 4 졸업작품 준비중 갑작스러운 사고나 질병이 발생하여 작품 준비에 지장이 생길 경우 환불 해당 날짜 안에 졸업준비위원회 (졸준위) 및 담당 교수님께 보고 후 줄준비를 환불받고 포기 할 수 있다.
- 5 졸업작품 심사는 3회에 걸쳐 진행되며, 매회차마다 탈락할 경우 지정교수님께 개인적으로 지도를 받아 재심사를 받아야 한다.
- 6 휴학 중 졸업작품제작과 지도는 가능하나, 졸업작품 전시는 재학중에만 가능하다.



# 학업관련체계

## 수강꾸러미

수강신청 이전에 수강할 과목을 미리 선정해서 저장해 놓을 수 있는 시스템. 수강신청일 이전에 따로 수강꾸러미 신청기간이 존재하며, 수강꾸러미에 저장한 강의들은 수강신청 당일날 과목번호 없이 간단한 코드입력만으로도 수강신청이 가능하다.

EDWARD 시스템 → 학사행정 → 수업 → 수강신청관리 → 수강꾸러미신청

## 수강신청

수강신청기간 내에 <http://sugang.kmu.ac.kr> 로그인 (수강신청은 선착순으로 이루어짐) 후에 수강신청확인 번호 입력후 신청하며, EDWARD 포털 <http://portal.kmu.ac.kr> 에 접속하여 수강신청내역을 확인할 수 있다.

EDWARD 시스템 → 학사행정 → 수업 → 수강신청관리 → 강의시간표조회

## 수강과목 변경 신청

수강과목 변경 신청기간 내에 <http://sugang.kmu.ac.kr> 로그인하여 취소를 원하는 과목을 취소한 후 수강하고자 하는 수강과목 번호를 입력하여 재신청한다.

EDWARD 시스템 → 학사행정 → 수업 → 수강신청관리 → 강의시간표변경조회

## 학점평가

출석 : 20 ~ 30%

과제, 발표 : 20 ~ 30%

시험 : 50 ~ 70%

실험 · 실습, 실기 및 이에 준하는 특수교과목의 성적은 별도의 방법으로 평가할 수 있음.



## 학점에 대한 이의제기

매학기마다 이의신청기간에 교수님께 개인적으로 전화나 메일로 연락을 취함. 교수님께서 틀리게 채점하지 않은 이상 변동은 없음

학사운영팀 ☎ 580-6063  
성서 캠퍼스 본관 1층 104호

## 휴학 및 복학

EDWARD 시스템 → 학사행정 → 학적 → 학적변동관리 → 학적변동신청

## 낙제 및 제적

아래 제시된 교칙 중 한가지라도 해당이 되는 경우 낙제 및 제적이 될 수 있으며 재학생뿐만 아니라 복학, 편입학생 또한 해당이 되는 항목들이 있기 때문에 이러한 사항들을 잘 숙지해야한다.

- ▶ 재학기간 중 연속 3회의 성적경고\* 를 받은 학생
- ▶ 질병으로 인하여 학업성취의 가망이 없다고 인정되는 학생
- ▶ 휴학기간 만료 후 소정기간 내에 등록하지 않거나 휴학연기신청서를 제출하지 않은 학생
- ▶ 소정기한내에 등록하지 않은 학생
- ▶ 타 대학교에 입학한 학생
- ▶ 징계에 의하여 제적사유에 해당하는 학생

### 성적경고\*

당해 학기 성적평점평균이 1.50 미만인 경우. 단, 최종학기의 성적은 성적경고 대상에서 제외

## 해외연수

예술을 전공하는 학생으로서 타 문화권을 경험한다는 것은 다름에 대한 이해, 깊은 안목, 확장된 관점을 배양할 수 있는 매우 중요한 기회로써, 전공소속학생들의 해외연수참여를 격려하고 있다. 학교의 각 기관에서 진행하는 연수프로그램을 신청한 후, 선발절차를 거쳐야 참여가 가능하다. 우리 학과가 소속된 특성화사업단의 해외연수는 매년 여름 2주간 진행되며 보통 5월 중에 공지를 하고 있다.



## 성적증명서 발급

한학기의 각 과목들 성적이 모두 발표가 난 뒤에 성적에 대한 증명서를 발급받고 싶다면 다음과 같은 방법으로 발급을 받을 수 있다.

EDWARD 시스템 → 학사행정 → 증명 → 증명관리

또는 아르텍컬리지 행정팀에 직접 방문하여 성적증명서를 발급 받을 수도 있다.



## 우리전공이 참여하고 있는 정부 교육지원사업

시각디자인전공은 정부가 재정을 지원하는 교육지원사업에 꾸준히 참여해 왔으며, 특히 2004년 ~ 2009년까지 진행했던 NURI (지방대학혁신역량강화사업)를 시작으로 '대학특성화사업 (CK-1)'을 성공적으로 마쳤으며, 현재는 '산학협력선도사업 (LINC)'에 참여하고 있다.



와~ 이렇게 많은 혜택이!



LINC 사업은 대학을 산학협력체제로 전환시키고, 맞춤형 인재양성과 기업지원을 통해 산학협력활동 활성화를 지원하는 사업이다. 현재 계명대학교는 LINC 사업에 참여하는 9개 단과대학 13개 학부 (25개 전공), 7개 학과로 구성되어 있다.

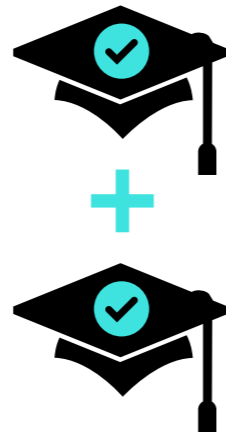
**LINC사업 (산학협력선도사업)에서 누릴 수 있는 혜택**

산학협력사업 참여, 특화 인재양성프로그램, 창업교육 프로그램, 취업지원 프로그램, 현장실습, 캡스톤 디자인 프로그램에 참여 및 연계전공을 통한 복수 전공, 복수 부전공을 취득할 수 있음.

\* LINC사업단에서 운영하고 있는 연계전공 : 문화콘텐츠 연계전공  
(아래 연계전공 안내 참조)

☎ 580 - 6796 ~ 6799

▶ 대상 : 계명대학교 LINC사업 참여학과 소속 재학생  
자세한 안내사항은 LINC사업단 홈페이지 <http://linc.kmu.ac.kr/html/> 참조



**우리학과가 참여하고 있는 연계전공**

우리학과가 참여하고 있는 연계전공은 융복합미디어콘텐츠 특성화사업단에서 운영하고 있는 '미디어콘텐츠 연계전공' 과 LINC사업단에서 운영하고 있는 연계전공인 '문화콘텐츠 연계전공' 이 있다.

**▶ 연계전공이란?**

2개 이상 학과의 전공들을 연계하여 교육과정을 운영하는 것으로, 이수학점을 충족할 경우 자신이 소속된 제 1전공 외에 복수전공과 부전공으로 추가학위취득이 가능. 연계전공을 복수전공으로 이수 시 최소 42학점을 취득, 부전공으로 이수시 최소 21학점 이상을 취득하면 추가로 학위를 받을수 있음. 제 1전공 외에 제 2전공 또는 제 3전공으로 연계전공을 신청하며, 연계전공을 단일 전공으로는 졸업불가.

**▶ 연계전공이수방법**

**복수전공 : 42학점 이상**

연계전공을 복수전공으로 이수 시 총 42학점 이상 이수하여야 하고, 연계전공 교육 과정에 포함된 교과목이 제 1전공의 교과목과 동일 과목 (과목코드가 같을 경우)인 경우에는 9학점 내에서 중복학점으로 인정가능하고 나머지 33학점은 타학과의 연계전공 지정과목 (타전공)을 이수하여야 함.

**부전공 : 21학점 이상**

연계전공을 부전공으로 이수 시 총 21학점 이상 이수하여야 하고, 연계전공 교육과정에 포함된 교과목이 제 1전공의 교과목과 동일 과목 (과목코드가 같을 경우)인 경우에는 6학점 내에서 중복학점으로 인정가능하고 나머지 15 학점은 타학과의 연계전공 과목(타전공)을 이수하여야 함.

\* 현재 미디어콘텐츠 연계전공은 복수 부전공만 인정함.

**▶ 연계전공 이수승인 신청**

연계전공 (복수전공, 부전공) 이수승인을 받고자 하는 학생은 졸업기준 이수 학점을 모두 갖춘 후 졸업예정 학기에 정해진 기간 (3월중, 9월중)내에 웹정보시스템에서 승인 신청하여야 함.

**▶ 연계전공수강시혜택**

연계전공 이수 요건을 충족할 시 학위증에 제 1전공과 함께 연계 전공명을 병기함. (부전공 또는 복수전공)

**대단한  
연계전공!**



**▶ 융복합미디어콘텐츠 특성화사업단 연계전공**

● **연계전공명 (학위명)**

국문 : 미디어콘텐츠 (예술학사)

영문 : Media Contents (BachelorofArt)

● **참여학과**

사진미디어과, 시각디자인과, 영상애니메이션과, 뮤직프로덕션과, 문예창작학과

● **전공개요 및 교육목표**

본 연계전공은 2014년도부터 시행 중인 지방대학 특성화사업(CK-1)의 일환으로 융복합미디어콘텐츠 창조인재양성사업단이 운영하는 연계교육과정 계획으로서 미디어콘텐츠 분야의 산업현장에서 요구하는 경쟁력있는 인력 양성을 목표로 함.

● **미디어콘텐츠 연계 전공기초과목 및 핵심과목**

통합적 사고와 창의성을 기치로 학문간 융복합의 효율성과 기대효과의 기준으로 선별된 5개 학문분야 (사진미디어과, 시각디자인과, 영상애니메이션과, 뮤직프로덕션과, 문예창작학과)가 모여 학문간 융합과 통섭교육을 통하여 미디어콘텐츠에 대한 이해를 증진시키고, 취업과 진로, 창의적인 학문간 융복합교육을 목표로 함.

● **미션**

1. 통섭적 가치와 미디어융합 환경을 이끌어갈 창조적인 인재 양성
2. 새로운 문화가치를 창조하고 예술적 소양과 인문지식을 겸비한 전문인 육성
3. 윤리적 책임감과 지식 콘텐츠 생산을 주도하는 미디어 문화프런티어 육성

\* 참여 5개 전공에서 자신의 전공을 제외한 타 분야의 연계전공 지정과목 4 과목과 특성화연계전공 핵심과목을 이수하면 미디어콘텐츠 부전공 학위가 수여됨.

(21 페이지 교육과정 참조)



▶ LINC사업단 연계전공

● 연계전공명 (학위명)

국문 : 문화콘텐츠연계전공

● 참여학과

사진미디어과, 시각디자인과, 영상애니메이션과, 뮤직프로덕션과, 문예창작학과

\* 문화콘텐츠 연계전공 교육과정은 LINC 사업단 홈페이지 참조

문화콘텐츠 연계전공 이수 시 LINC 장학생 우선 선발

연계전공 복수전공자 30점, 부전공자 20점의 기본 마일리지를 매학기 적립

\* 가신청자에 한함, 신청방법은

LINC사업단 홈페이지 → 연계전공 활동 → 연계전공 가신청 메뉴에서 신청 가능

단, 연계전공 과목을 수강하지 않을 시 기본 마일리지는 적립되지 않으며

복수전공 이수 신청자의 경우 매학기 2과목 이상 타전공으로 수강시 기본

마일리지 30점 적립 (1과목 수강시 기본 마일리지 차감)

LINC 사업단에서 진행되는 프로그램 참여자 선발 시 우선 선발

▶ 담당자 : 김경선 T 580-6798 E sunny1024@kmu.ac.kr

계명대학교 산학협력관 301호



▶ 미디어콘텐츠 연계전공 기초과목 및 핵심과목

구분	과목명	학년 / 학기	이수구분	강의유형	비고
특성화 기초 교과목	미디어 콘텐츠 기초 활용	1학년 / 1학기	전공기초 (필수)	실기	일부 전공기초과목을 대체하여 운영
	미디어 콘텐츠의 이해	1학년 / 2학기	전공기초 (필수)	이론	
	미디어 리터러시	1학년 / 1학기	일반교양	이론	
특성화 연계전공 핵심과목	미디어 콘텐츠 기획	2학년 / 2학기	전공 필수	실기	특성화 연계전공 코어과목 (핵심과목) 각 전공 학점내에서 개설 운영 제 1전공자, 연계전공 신청자 필수과목
	미디어 창작스튜디오	3학년 / 1학기	전공 필수	실기	특성화 연계전공 코어과목 (핵심과목) 연계전공 신청자 필수 과정
	미디어 콘텐츠 프로젝트	3학년 / 2학기	전공 필수	실기	특성화 연계전공 코어과목 (핵심과목) 연계전공 신청자 필수 과정

▶ 미디어콘텐츠 연계전공 지정과목

구분	과목코드	과목명	학년 / 학기	학점	강의유형	이수구분
문예창작학과	32762	드라마창작기초	2 / 1	3	강의	선택
	32765	방송대본창작의 이해와 실습	2 / 1	3	강의	선택
	21122	미디어 글쓰기	0 / 5	3	강의	선택
	32226	스토리텔링의 이해와 실습	3 / 1	3	강의	선택
	32764	미디어사의 이해	3 / 2	3	강의	선택
뮤직프로덕션과	25301	음악스타일 연구 1	1 / 1	2	실기	선택
	23176	크리티컬 리스닝	2 / 1	2	실기	선택
	26852	뮤직 히스토리	2 / 2	2	강의	선택
	26853	비주얼 사운드 디자인 1	3 / 2	2	실기	선택
	33827	심리예술공학	2 / 2	2	실기	선택
시각디자인과	30573	타이포그래피 기초	2 / 1	3	실기	선택
	20873	기초실기	1 / 1	3	실기	선택
	26800	크리에이티브 디자인	1 / 1	3	실기	선택
	신규	컬러 디자인	2 / 2	3	실기	선택
	신규	일러스트레이션 2	2 / 2	3	실기	선택
사진미디어과	17709	컬러사진	1 / 2	3	실기	선택
	28307	사진촬영기법	2 / 1	3	실기	선택
	28198	디지털 사진촬영	2 / 2	3	실기	선택
	21479	에디토리얼 사진	3 / 1	3	실기	선택
	26774	디지털 이미지	3 / 2	3	실기	선택
영상애니메이션과	33325	3D 기초 그래픽	1 / 2	3	실기	선택
	26816	기초 디지털 영상	2 / 1	3	실기	선택
	30574	디지털 애니메이션 기초	2 / 1	3	실기	선택
	26823	비디오 & 오디오 워크숍	2 / 2	3	실기	선택
	33760	스크린 디자인 워크숍	2 / 1	3	실기	선택



Study  
Guide

**THINK  
BIG!**

## 학업안내

3

26	학생상담
27	학생취업
28	면학
29	지적재산권
30	학생회 및 학생활동



## 학생상담

### 상담신청

학업, 진로, 학교생활, 어학, 군입대, 대인관계, 휴학, 성적, 재적, 심리정서, 가족관계, 이성문제, 학사행정, 창업, 취업, 자기계발 등의 고민 거리가 있다면 학교 홈페이지 EDWARD 시스템을 이용한 통합상담신청을 할 수 있다.

**E** EDWARD 시스템 → 학사행정 → 상담 → 통합상담신청

### ▶ 지도교수

계명대학교에 입학할 하게 되면 담당 지도교수가 지정되는데 학교 홈페이지 EDWARD 시스템에서 확인 할 수 있다.

**E** EDWARD 시스템 → 학사행정 → 학적(학적 기본관리) → 신상정보(지도교수)

### 학업장애

지도교수님과 상담을 통해 도움을 받거나 학생상담센터를 이용한다.

▶ **학생상담센터** (담당자 : 박경희 580 - 5811)

학습상담 ☎ 580 - 6300      심리검사 ☎ 580 - 5745

개인 집단 상담 ☎ 580 - 5743      교육지원 ☎ 580 - 5744

성서캠퍼스 바우어관 1층 1125호 / 홈페이지 <http://kmusangdam.org/>

### 보건 진료상담 센터

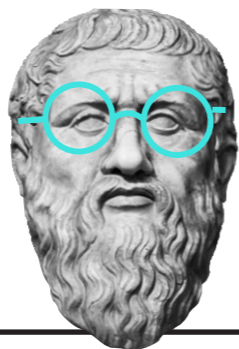
신입생 및 재학생들의 건강한 대학생활에 도움을 주고자 무료건강검진을 매년 실시 하고 있다. 신청기간은 3월 중순이며 홈페이지를 통해 안내한다.

**E** EDWARD 시스템 → 학사행정 → 학생지원 → 학생건강검진

### 성희롱 예방 상담실

성폭력 피해를 예방 및 극복하고 건강한 삶을 지속할 수 있도록 적절한 교육과 상담을 제공하며 성희롱, 성폭력의 대응 및 치유뿐 아니라, 이성문제에 관련된 고민을 가지고 있는 학생을 위하여 항상 열려있다.

위치 : 대명본관 지하1층 B 100호



## 학생취업

### 취업확인 및 출석인정 절차

최초 취업은 4학년 2학기 인턴십 (15점) 수업으로 학점 대체 취업이 가능하며 교수 추천으로 학교와 연계된 회사에 취업이 가능하다. (매년 연계 및 추천 회사 변동)

▶ **대상자** : 졸업예정학기의 재학생 중 조기 취업자

▶ **출석인정** : 취업 후 재직기간에 해당하는 수업  
가) 졸업예정학기 조기취업자로서 취업 확인을 받은 전체 기간  
나) 중도 이직에 따른 재직기간 포함

### ▶ 취업확인 및 출석인정절차

- 가) 1단계 : 취업확인 절차
- ① 조기취업자 확인 신청 (입사일 기준 2주 이내)
  - ② 조기취업자 확인 (취업지원팀에서 확인)
  - ③ 조기취업자 확인서 출력 (확인 후 1주일 이내)
  - ④ 조기취업자 확인서 교과목 담당교수에게 제출 및 면담 (입사일 2주 이내)
- 나) 2단계 : 출석인정 절차
- ① 출석인정 신청 (정기시험 종료일 이전)
  - ② 출석인정 (출석인정 신청 후 취업지원팀에서 수시로 인정)
  - ③ 출석인정서 출력 (정기시험 종료일 이전)
  - ④ 조기취업자 출석인정서 교과목 담당교수에게 제출 (정기시험 종료일이전)

### 취업유형별 확인서류

취업지원팀에서 취업확인 및 출석인정 관련 서류를 확인하며, 학생은 EDWARD 시스템에서 취업확인서 및 출석인정서를 출력하여 교과목 담당 교수에게 제출

### ▶ 사업자 등록이 되어있는 기업체

- 직장건강보험자격득실확인서
- 고용보험가입관련증명서
- 재직증명서 + 급여명세관련증명서  
중 택 1

### ▶ 1인 사업자

- 사업자등록증 및 1인 근무시간 확인 자료

### ▶ 해외 취업자

- 취업관련 계약서 및 / 출국 / 입국 증명서

\* 사업자등록이 되어있지 않은 기업 및 학원 등에 취업한 경우는 제외

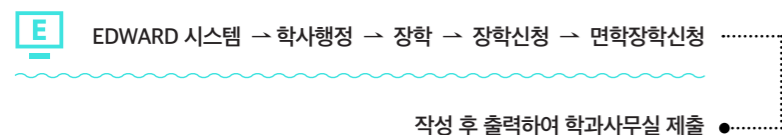




## 면학

### 면학신청안내

등록금 납부시 학비 감면 처리가 되는 대신 50시간을 학과사무실에서 봉사활동을 하는 학생들을 면학생이라고 말한다. 신청 방법은 아래와 같다.



- ▶ 면학신청기간 : 학년별 카카오톡방에 공지가 따로 감
- ▶ 신청대상 : 저 소득층 가계곤란자: 국가장학금 지급 심사 결과가 소득 분위 8분위 이내인자
- ▶ 국가 장학금 미신청자는 면학장학 신청대상에서 제외함
- ▶ 등록금납부시 학비감면처리되며 별도의 공지는 없음 (등록금 고지서에 면학장학명 기재 및 장학 금액이 학비감면 처리됨)
- ▶ 면학생으로 선발되면 학과사무실에서 봉사활동을 함
- \* 봉사활동 50시간 미 이행 시 다음 학기 면학장학 신청에서 제외되며 면학장학금을 반환해야됨



## 과제 및 과제전

실기과목 과제의 경우 수업마다 상이하기 때문에 매 시간 부여되는 과제를 빠지지 않고 수행해야 하며, 강의 계획서에 제시된 내용을 참고한다.

실기과목의 과제전은 담당 교수님의 판단에 따라 필요하다고 판단될 경우 적절한 공간을 대여하여 정해진 기간동안 진행한다. 전시에 출품될 작품과 전시중 필요한 물품은 학생들이 준비하는 것이 원칙이지만 필요한 경우 실습조교나 담당 교수님께 상의 드려 해결한다.



## 지적재산권

### 지적재산권 보호안내

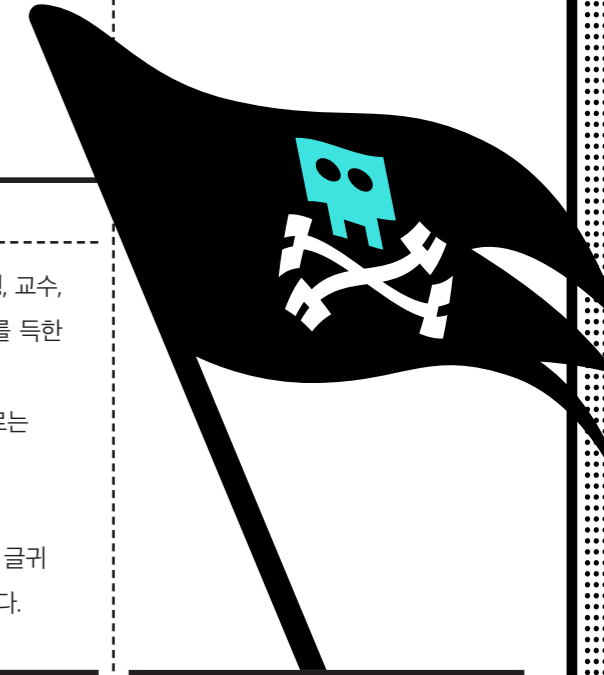
시각디자인과 학생들의 작업물에 대한 저작권은 학생 당사자에게 있다. 학생, 교수, 전공학과는 저작권자의 동의없이 무단사용할 수 없으며, 저작권자의 동의를 득한 후 사용할 수 있으나 매우 제한적이다.

\* 학과사무실에서 학생의 취업 알선 및 학과 소개를 위한 비영리적 목적으로는 저작권자의 동의를 득한 후 사용할 수 있다.

- ▶ **침해금지** : 지적재산권의 침해는 법으로 제한되며 위반 시 처벌이 따른다.
- ▶ **보호사항** : 자신 혹은 타인의 작업물을 보호하며, 소리, 음악, 이미지, 영상, 글귀 등을 망라하여, 영리 / 비영리, 교육 / 비교육 목적과 관련없이 모두 적용된다.

### 개인재산보호

시각디자인과 학생의 개인 소유물, 재산은 보호받아야 하며, 그 의무는 소유자에게 있다. 자신 소유물의 분실, 파손, 도난 등이 발생하지 않도록 예방하는 것이 중요하며, 그에 따른 책임 역시 소유자에게 있다. 아담스관 전 강의실에는 CCTV가 설치되어 있기 때문에 만약의 사고가 발생할 경우 후속 조치를 신속히 취한다.



## Compass K



재학생의 교육역량과 취업경쟁력 강화를 위해 개발되었으며, 목표관리, 전공, 국제화, IT, 봉사, 창의, 진로, 취업 등 7개 영역별로 학생의 교육역량을 18개의 세부항목으로 나누어 관리할 수 있다. 치밀한 관리가 가능하도록 포인트제를 시행한다.

EDWARD 시스템 → 학사행정 → Compass K 이용안내 참조



# 학생회 및 학생활동

## 단과대 학생회

교내 모든 행사들을 주최하고 이끌어 가며, 학생들의 건의사항을 파악해 해결한다.

### ▶ 선발 방식

- 단과대 학생회장 및 단과대 학생회 교체 및 추가모집의 경우 한달전 후보자 등록 고지
- 학회장 및 부학회장, 총무, 서기의 경우 2~3월 추천 및 자율신청 후보자 등록
- 투표를 통한 선발
- 학년별 과대 부과대의 경우 학기별 선별 (1학년의 경우 지도 교수 혹은 선배들의 추천으로 위임 가능 / 4학년의 경우 졸업준비위원회와 병행하여 수행 불가능)

### ▶ 연중활동 내용 (예정)

- 3월 : 신입생환영제, 아르텍칼리지 출범식 / 5월 : 체육대회 및 가요제, 축제,
- 10월 : 할로윈축제 / 11월 : 아르텍칼리지 학회장 투표

\* 월 2회 하이파이브 캠페인 행사



## 시각디자인과 학생회

▶ 정의 : 시각디자인과 소속 학생들을 대표하는 학생회는 우리 전공의 핵심가치를 존중하는 학생들의 대의기관이다.

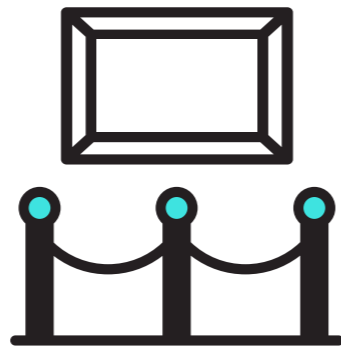
▶ 역할 : 학생들의 학사를 지원하고 의견을 수렴하여, 단과 및 대학 전체 학생회와 긴밀히 소통한다. 또 교수회와의 소통 창구로서의 역할과 더불어 우리학과에서 주관하는 행사를 기획, 진행하는 역할을 맡는다.

▶ 간부선발 : 전공학생회장 (학회장), 부학회장, 각 학년별 대표 (과대) 및 부대표를 매년 12월 전공학생회를 통해 투표에 의해서 선발한다.

## 졸업준비위원회

▶ 선발 : 평소 행실과 적극성을 고려하여 교수추천으로 학생 1명 이상을 선발한다. 자원하는 학생에게 우선권을 준다. 선발 및 추천을 통해 6명 이상으로 구성한다. 졸업준비위원회 위원장은 교수와 학생들의 투표로 결정한다.

▶ 활동 : 졸업준비위원장은 학생들과 상의해 2인 1팀 이상으로 팀을 구성하고 업무를 분담한다. 업무를 분담한 학생들은 진행 상황을 매일 업로드 한다. 업체방문 및 현장조사는 졸업준비위원회장이 동행한다. 학교에서 대여가능한 기자재를 확인하여 전시 준비에 지장이 없도록 한다. 졸업전시회에 필히 참여하며 준비와 마무리를 돕는다. 항상 최선책을 찾아내고 졸업전시회에 문제가 없도록 한다. 모든 사항은 담당 교수님께 보고한다.



▶ 규정 : 졸업전시회 3달 이전에는 졸업전시위원회를 탈퇴할 수 없다. 총무는 결재 사항을 반드시 명확하게 기록한다. 항상 보고체계가 확실하게 하고 맡은 바 임무를 다한다. 책임감을 가지고 성실하게 일한다.

## 블루북 편찬위원회

▶ 구성 : 블루북 편찬위원회의 구성은 담당교수 1명의 편찬위원장과 학과조교 2명, 학생회 임원 3명 총 6명으로 구성한다.

▶ 활동 : 편찬위원은 전공학생들의 의견을 청취하고, 대학본부의 정책을 파악하여 매년 블루북을 내용을 업데이트한다.

▶ 배포 : 블루북의 배포는 매년 신입생 오리엔테이션을 기점으로 시각디자인과 모든 재학생에게 배포하며, 학교 및 학과 홈페이지에 연동시킨다.

## 동아리 활동

▶ 신청 및 가입 : 동아리 가입 신청은 신청기간내에 신청서를 작성하여 가입하며, 3월 / 9월 홍보기간동안 학과게시판에 홍보 포스터 부착이 가능하다.

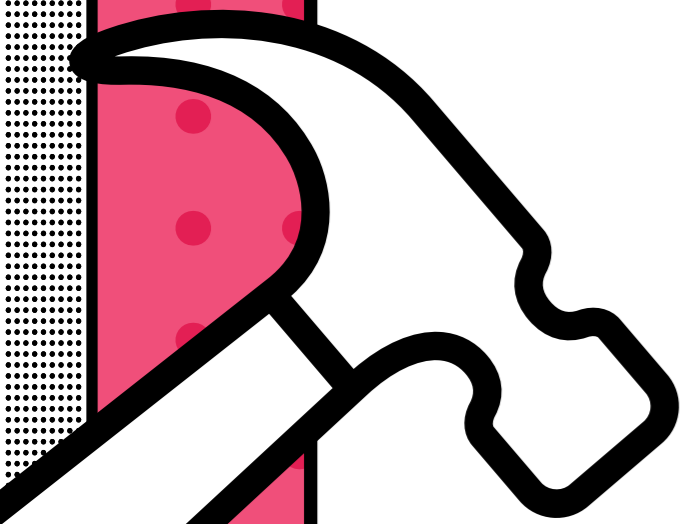
▶ 홍보기간 이후에도 동아리 사정에 따라 개별 가입이 가능한 경우도 있다. 하지만 동아리측에서 학생을 강제로 가입시키거나 해당 학생의 동의 없이 동아리 활동 인원으로 등록할 시 경고 및 활동제한을 받을 수 있다.

▶ 활동 : 학기 및 방학기간 상관없이 강의실 대여승인 후 사용이 가능하다.

▶ 동아리 활동이력을 위한 전시활동시 대여 가능한 전시 공간을 미리 확보하여 과제전 등 다른 전시와 시간이 중복되지 않도록 한다.

▶ 동아리 활동은 자발적인 참여가 중요하기 때문에 강제성 및 허위 활동이 발견될 시 해당 동아리에 경고 및 활동 제한이 있을 수 있다. 사용을 원하는 교내 공간이 있다면, 최소 사용 일주일전에 EDWARD 시스템에서 강의실 대여신청을 한다.





Campus  
Life



**ACT  
BIG!**

## 학교생활

# 4

34	대학시설 이용
35	학과 기자재 사용
36	각종 증명서 발급
37	주변교통 및 주차
38	긴급상황 발생시 요령



## 대학시설 이용

### 대학 건물 출입

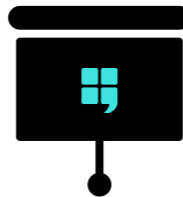
학교 시설 사용시간 : AM 06:00 ~ PM 24 : 00

주말, 공휴일 건물 출입시에는 출입문 앞에 배치된 출입대장을 작성 후 이용한다.



### 강의실 사용 규칙

- 컴퓨터 사용시 전공 프로그램 이외 프로그램사용 금지
- 전공 관련 프로그램 설치 희망시 실습조교 승인하에 설치할 것
- 무단 소프트웨어 설치 적발시 엄중 책임 감수 해야 함. (프로그램 구매, 번상 등)
- 강의실에 음식물, 주류 반입 금지 (상황 발생 시, 조교에게 신고할 것)
- 강의실 사용 후 컴퓨터 / 냉난방기 / 전등 등 반드시 끄고 퇴실 할 것.
- 장시간 렌더링을 하는 경우, 사전에 실습조교의 승인하에 진행할 것.



### 전공실습실 대여 신청

- 6시 이후 사용 목적일때 대여 신청
- 대여 최소 인원 5명
- 사용 희망일 기준, 일주일 전 EDWARD 시스템에 신청하고, EDWARD 최종 승인이 될경우 학과사무실 입구에 배치된 실습실 대여신청서를 작성하고 사용한다.  
(이름, 학번, 전화번호 등 정보작성시 실대여자들 명단으로 작성할 것)
- 대여 강의실 사용시간부터 공간 대기 최소 인원 2명 유지 (식사, 화장실 등)
- 강의실 내 기자재 및 비품 분실 및 파손 시 대여자들의 책임으로 간주



### 도서관 이용

학생증 소지시 1인당 도서 3권까지 최대 7일 동안 대여할 수 있으며, 대여 기간 연장을 희망할 경우 도서관을 재방문해야 한다. 도서 대출 후 반납일이 7일 이상 지나면 연체료가 발생할 수도 있다. (도서관 방침에 따라 변동 가능)

- ▶ 운영시간 : 학기중 평일 09:00 ~ 19:30 / 토요일 (휴실)  
방학중 평일 09:30 ~ 17:00 / 토요일 (휴실)
- ▶ 학생증을 지참하고 출입구에 인증 후 출입
- ▶ 대출 책수 및 기간 : 단행본 10책 14일에 한해 1회 연장 가능



## 학과 기자재 사용

### 기자재 사용절차

모든 기자재는 우리 시각디자인과 학생들 모두의 공동재산이다. 대여 후 고장, 파손, 분실상황 발생 시에는 부득이 대여신청인의 과실로 인정되므로 사용시 특별히 유의해야 한다.

**⚠ 사전예약 필수 / 고장, 파손, 분실 유의 / 정시반납 필수**

#### ▶ 대여가능한 기자재 품목 결정

- 기자재 품목별로 대여자격이 되는지 사전 문의 필요  
(학년별, 숙련도별 등 실습조교 재량 판단)
- 1인당 동시대어 최대2가지 항목으로 제한
- 졸업작품제작시 (4학년) 담당교수님 승인하에 장기 대여가능

#### ▶ 학과사무실 방문하여 기자재 신청 및 수령

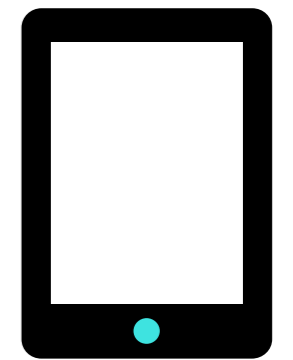
- 학과사무실에 배치된 대역서류 작성
- 기자재 신청시 실습조교의 기자재 이상 유무 상호 확인 및 서명 날인
- 기자재 수령

#### ▶ 기자재 사용

- 기자재 반출 후의 고장 유무는 학생 과실로 간주
- 수리의 모든 비용은 학생 부담
- 대여 기간은 2박 3일  
(예외사항 : 목요일 대여시 금요일 반납 / 금요일 대여시 월요일 반납)
- 교내행사 및 공휴일이 있을시 실습조교와 사전 조율 후 승인취득 (사전 조율없이 본인 임의대로 기한 연장 불가)

#### ▶ 기자재 반납

- 반납시간 : 평일 오후 4시 이전
- 반드시 대여자 본인 반납. 대리 대여 및 반납 불가능
- 반납시 실습조교와 기자재 이상 유무 상호 확인 및 서명날인
- 사전 조율없이 반납 연체시 30일 대여 금지





# 각종 증명서 발급

## 학생증 신청 및 발급

EDWARD 시스템을 통한 신청 후 관련 서류 제출, 수령

**E** EDWARD 시스템 → 학사행정 → 학생지원 → 학생증 발급신청 → 대구은행 방문 신청 (전자점) → 학생증 수령 (아르텍 컬러지 행정팀)

발급기간 : 발급 신청 후 수령까지 약 1~2주 정도



## 성적증명서 발급

한학기 각 과목 성적이 모두 발표가 난 뒤에 성적에 대한 증명서를 발급받고 싶다면 다음과 같은 방법으로 발급 받을 수 있다.

**E** EDWARD 시스템 → 학사행정 → 증명 → 증명관리

또는 아담스관 미술대 행정팀에 직접 방문하여 성적증명서를 발급 받을 수도 있다.

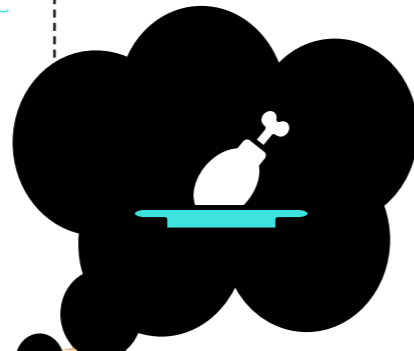


## 재학증명서 발급

재학증명서를 발급받고 싶다면 다음과 같은 방법으로 발급 받을 수 있다.

**E** EDWARD 시스템 → 학사행정 → 증명 → 증명관리

또는 아담스관 미술대 행정팀에 직접 방문하여 재학증명서를 발급 받을 수도 있다.



# 주변교통 및 주차

## 학교주변 대중교통

대구 주요 지역에서 대명캠퍼스까지 운행하는 대중교통편은 아래와 같다.

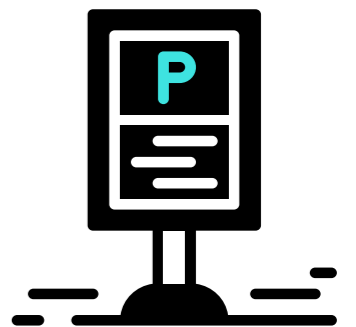
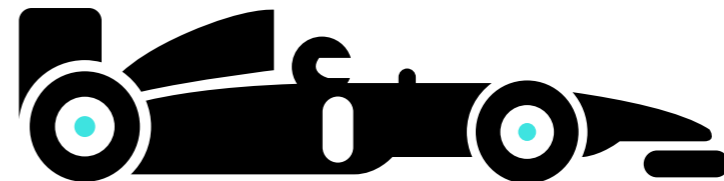
출발지	구분	도착지
대구시내	B 순환 2, 순환 2-1, 518, 609, 650, 706, 808, 836	대명캠퍼스
	M 중앙로역 [1호선] → [명덕] → 남산역 [3호선]	
동대구역	B 순환 2, 순환 2-1	
	M 동대구역 [1호선] → [명덕] → 남산역 [3호선]	
대구역	B 808, 706	
	M 대구역 [1호선] → [명덕] → 남산역 [3호선]	
동대구 고속 버스 터미널	B 순환 2, 순환 2-1, 805, 650	
	M 동대구역 [1호선]	
서부정류장	B 609, 650, 836, 706, 805	
	M 성당못역 [1호선] → [명덕] → 남산역 [3호선]	
동부정류장	B 순환2, 순환2-1, 805, 650	
	M 동대구역 [1호선]	
북부정류장	M 중앙로역 만평역 [3호선] → 남산역 [3호선]	

B : 시내버스 M : 대구도시철도



## 교내 주차

- 교내주차를 위한 주차권을 매학기 초에 신청하여 발급받을 수 있다.
- 교내 주차는 지정된 곳에만 가능하다.





# 긴급사항 발생시 요령

## 긴급사항 알림

긴급사항 발생 시, 신속히 행동하여 안전을 확보한 후 연락체계를 통해 알린다.  
학과사무실 / 학회장 → 각학년 대표 → 전 학생



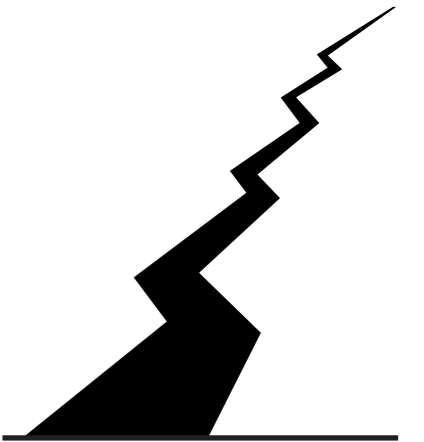
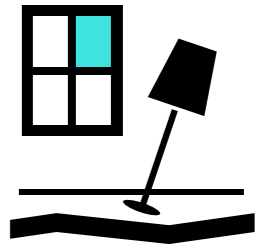
## 화재시 대피 요령

- 화재경보 비상벨을 누른다.
- 아래층으로 대피할 수 없을 때에는 옥상으로 대피한다.
- 불길 속을 통과할때는 물을 적신 담요나 수건등으로 몸과 얼굴을 감싼다.
- 손잡이가 뜨거우면 문을 열지 말고 다른 길을 찾는다.
- 밖으로 나온 뒤에는 절대로 안에 들어가지 않는다.
- 대피한 경우에는 바람이 불어오는 쪽에서 구조를 기다린다.

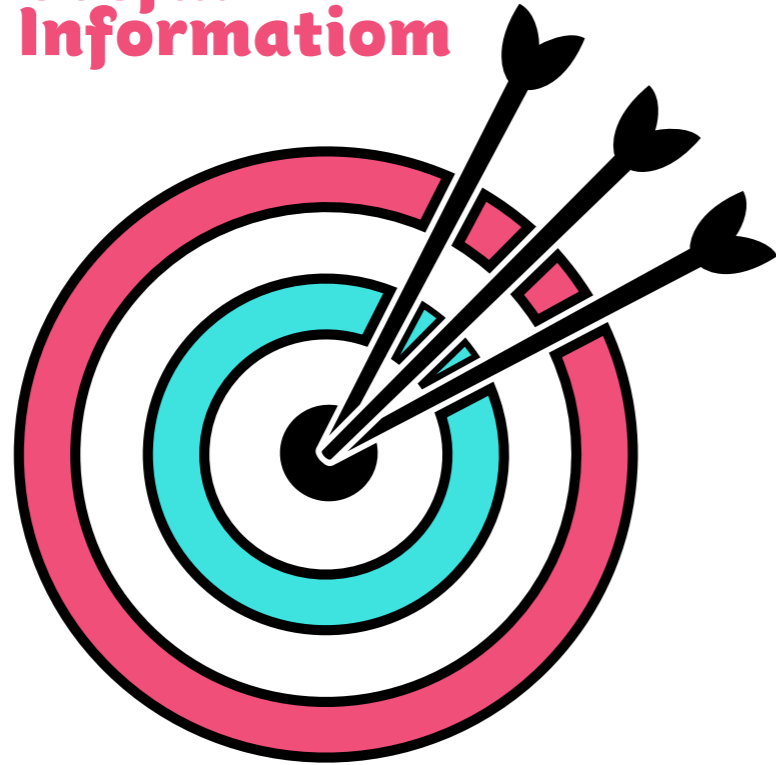


## 지진 대피 요령

- 1 지진을 감지할 경우 제일 가까운 문을 활짝 열어둬**
  - 건물이 뒤틀리면서 문이 열리지 않아 대피를 못할 가능성이 있음.
  - 최초 문을 연 인원이 소리쳐서 대피로를 알림.
- 2 책이나 노트북, 가방 등으로 머리를 보호**
  - 머리를 감싸고 진동이 멈출 때까지 자리에 대기.
  - 지하시설물의 경우 지진 발생시 인파의 몰림으로 대피가 지연될 수 있으므로 출구로부터 가까운 인원부터 통솔자의 통솔에 따라 대피.
  - 상대적으로 고층인 3, 4층의 경우 지진이 발생하면 건물의 파손에 따라 대피하기 힘들어짐으로 책상 및 탁자 밑으로 대피. (지진 강도가 떨어지면 신속히 대피)
- 3 문이 열린 곳으로 신속히 밖으로 대피**
  - 몸을 최대한 웅크린 상태에서 달림.
  - 창문을 피해서 대피.
  - (1층의 창문은 지진 발생시 파손이 심하므로 창문을 통한 대피는 금지)
- 4 건물에서 대피 후 넓은 공터로 이동**
  - 추가 여진으로 인한 피해를 대비해 서서 대기.
  - (밖으로 대피 후 주저 앉거나 누워있을 경우 추가적인 피해에 대비하기 힘들어 지므로 서서 대기.)



Useful  
Information



**AIM  
BIG!**

기타 정보



42

쉽게 졸업하는 방법

44

각종 연락처



## 쉽게 졸업하는 방법

출석하지 않고 A+ 학점을 취득하는 방법



2015년 졸업 박주성

난 결석한 적  
한번도  
없었는데 ~~

전공참여 없이 졸업하는 방법

혹시 모르니  
한번  
찾아보세요!



2016년 졸업 정연지

학업노력 없이 졸업하는 방법

느그들  
간이 배박으로  
나왔냐?



2009년 졸업생 최환석

졸업전시회를 하지 않고 졸업하는 방법

우리 후배님들!  
바랄걸  
바래야죠 ~



2012년 졸업생 김삼영



# 각종 연락처

## 학과사무실

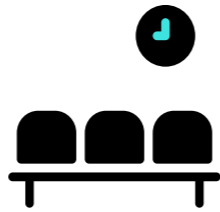
아담스관 105 - 1호 T 053-620-2383

- ▶ 행정조교 : 수업, 아담스 갤러리 대여신청, 행사 문의 및 행정분야 전반
- ▶ 실습조교 : 기자재 대여, 강의실 대여 신청, 기자재 고장 문의 및 실습분야 전반

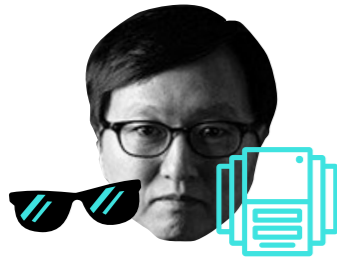


## 미술대학 행정팀

행정팀 T 053-620-2122 / 재정팀 T 053- 580-6134

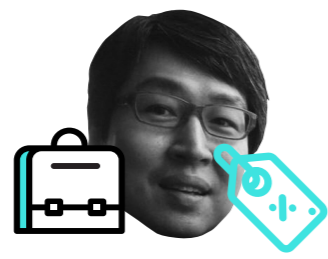


## 교수연구실



한상만 교수님 / 시각디자인전공 책임교수

의양관 311호 T 053-620-2356



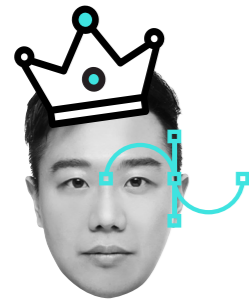
황현택 교수님

의양관 401호 T 053-620-2365



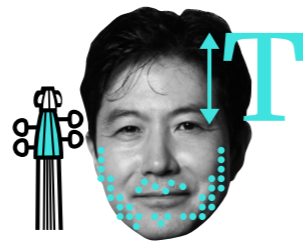
임현우 교수님

의양관 404호 T 053-620-2384



장순규 교수님

의양관 312호 T 053-620-2387

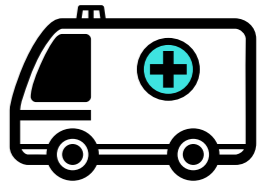


이근형 교수님

의양관 407호 T 053-620-2364

## 학교주변 의료기관

- ① 늘푸른우리 내과의원 T 053-431-1234
- ② 삼각지 연합의원 T 053-624-7114
- ③ 최상희 치과의원 T 053-622-2875
- ④ 한중 치과의원 T 053-624-5622
- ⑤ 남대구 정형외과의원 T 053-471-0119
- ⑥ 이원주 산부인과 T 053-426-7525
- ⑦ 대명 이비인후과의원 T 053-254-0862
- ⑧ 신침 한의원 T 053-295-8275



## 학교주변 기타 연락처

- e 백세약국 T 053-651-5500
- 대명동산약국 T 053-654-8275
- 남산4동우체국 T 053-253-6423
- 두류1동우체국 T 053-622-0017
- 호미화방 T 053-622-3749
- 계대학원사 T 053-651-8906
- 계림사 T 053-624-5604
- 한신사 T 053-585-3999
- 우리복사 T 053-624-8824
- 옥포설비철물 T 053-622-4847
- 톨앤하우스 T 1688-8509
- 명동치안센터 T 053-650-2302

## 디자인관련 유명 매거진

- Eye Magazine W www.eyemagazine.com
- Idea Magazine W www.idea-mag.com
- Creative Review W www.creativereview.co.uk
- Communication Arts W www.commarts.comk
- How Design W www.howdesign.com
- Print Magazine W www.printmag.com
- Juxtapoz Magazine W www.juxtapoz.com
- Slanted Magazine W www.slanted.de
- CMYK Magazine W www.cmykmag.com



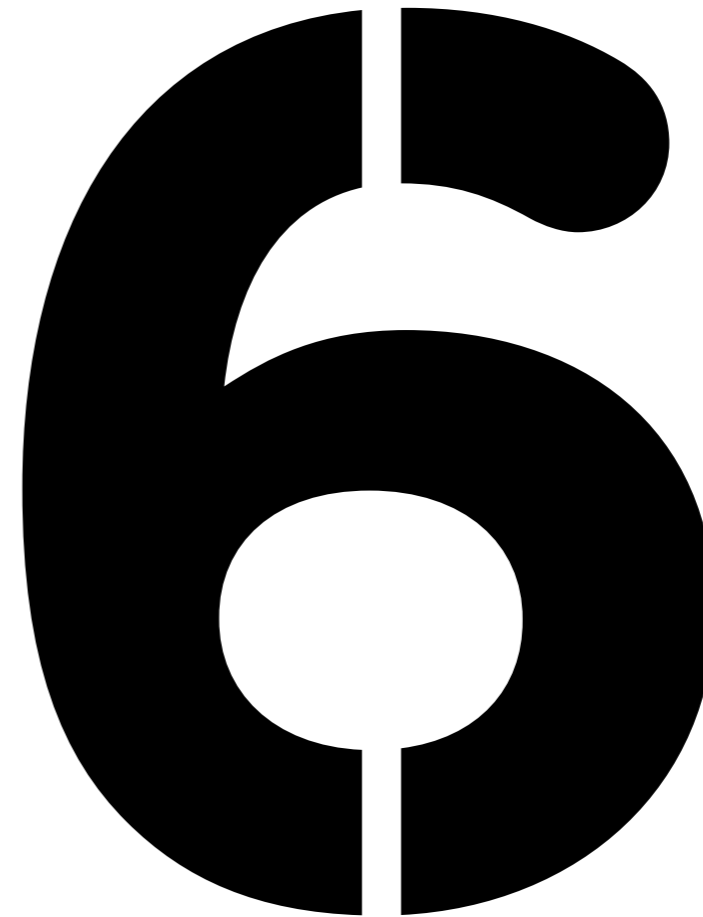
무슨 말인지 궁금하면  
49p 참고!

# DURA LEX SED LEX



**policy &  
Regulation**

## 정책 및 규정



48 정책 및 규정  
50 학사 일정



# 정책 및 규정

## 행동수칙

시각디자인과의 모든 학생은 우리 공동체의 중요한 일원이며, 자발적이고, 협력적이며, 창의적인 개인들의 다양성을 존중하고, 성인으로서 책임감을 가지고 함께 이뤄가는 공동체를 지향한다.

## 평등 및 균등기회

시각디자인과의 모든 학생은 성별, 국적, 인종, 종교, 성적취향, 장애 등을 이유로, 학업에 필요한 기회 등을 제한받지 않으며 사회적 소수자를 우선 배려하고 우대함으로써 평등을 지향한다.

## 차별 및 따돌림 금지

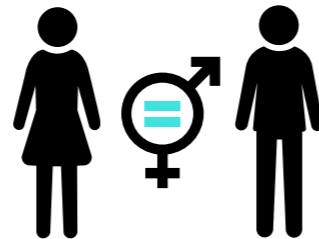
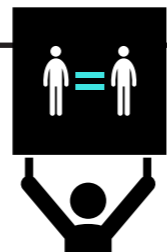
시각디자인과는 성별, 국적, 인종, 종교, 성적취향, 장애 등으로 인해 차별 및 따돌림을 하지도 / 받지 않을 것이며, 만약 발생할 경우, 매우 엄격한 경고 및 행정적 처분을 진행한다.

## 성차별, 성희롱 금지

- ▶ 시각디자인과는 성별의 다름으로 인해 차별하거나 차별 받지 않으며, 차별이 발생할시 법적 처분을 진행함
- ▶ 성을 기반으로 한 각종 심리적 / 물리적 희롱, 폭력, 스토킹 등은 금지하며, 발생시 법적 처분을 진행함.
- ▶ 이에 대한 피해자 혹은 고민자는 언제든지 신고하고 상담을 권함.

## 표절 금지

- ▶ 표절이란 타인의 작업물 ( 소리, 음악, 이미지, 영상, 글귀 등 )을 저작권자의 허가 없이 사용하는 것"이다. ( 비영리적, 교육적으로 사용할지라도 표절에 해당됨 )
- ▶ 시각디자인과는 학생의 표절행위를 금하며, 위반시에는 법적처분을 받으며, 저작권자의 의지에 따라 매우 심각한 배상책임이 발생할 수 있다. 저작권에 대한 보호는 곧 우리 학과 학생들의 작업물에 대한 보호이기도 하다.



## 주류및 약물

각종 주류 및 약물은 교내에서 소유하거나 반입할 수 없으며, 음주 / 투약 적발시 관련학생은 행정적인 처분을 받을 수 있다.

## 흡연

지정된 흡연지역에서만 허용되며, 지정된 장소 이외에서의 흡연 적발시에는 행정 처분을 받을 수 있다.

## 위험물 반입금지

폭발 위험물, 휘발성 액체 등 위험하다고 판단되는 어떤 물품도 교내로 반입할 수 없다. 위험성에 대한 판단이 모호할 경우, 반드시 학과사무실로 문의한다.

## 인터넷사용규정및 절차

- ▶ 교내에서 사용되는 유 / 무선 인터넷은 학업을 위한 콘텐츠만 검색 및 저장이 허용된다.
- ▶ 공용 컴퓨터, 개인용 컴퓨터, 개인용 스마트폰 등 인터넷에 접속이 가능한 모든 장치에 해당된다.
- ▶ 공용 컴퓨터의 경우 렌더링의 목적으로 강의실마다 5 ~ 8대 배치 예정
- ▶ 외부자료는 USB 및 CD로만 정보전달 가능



46p 해설



## DURA LEX, SED LEX

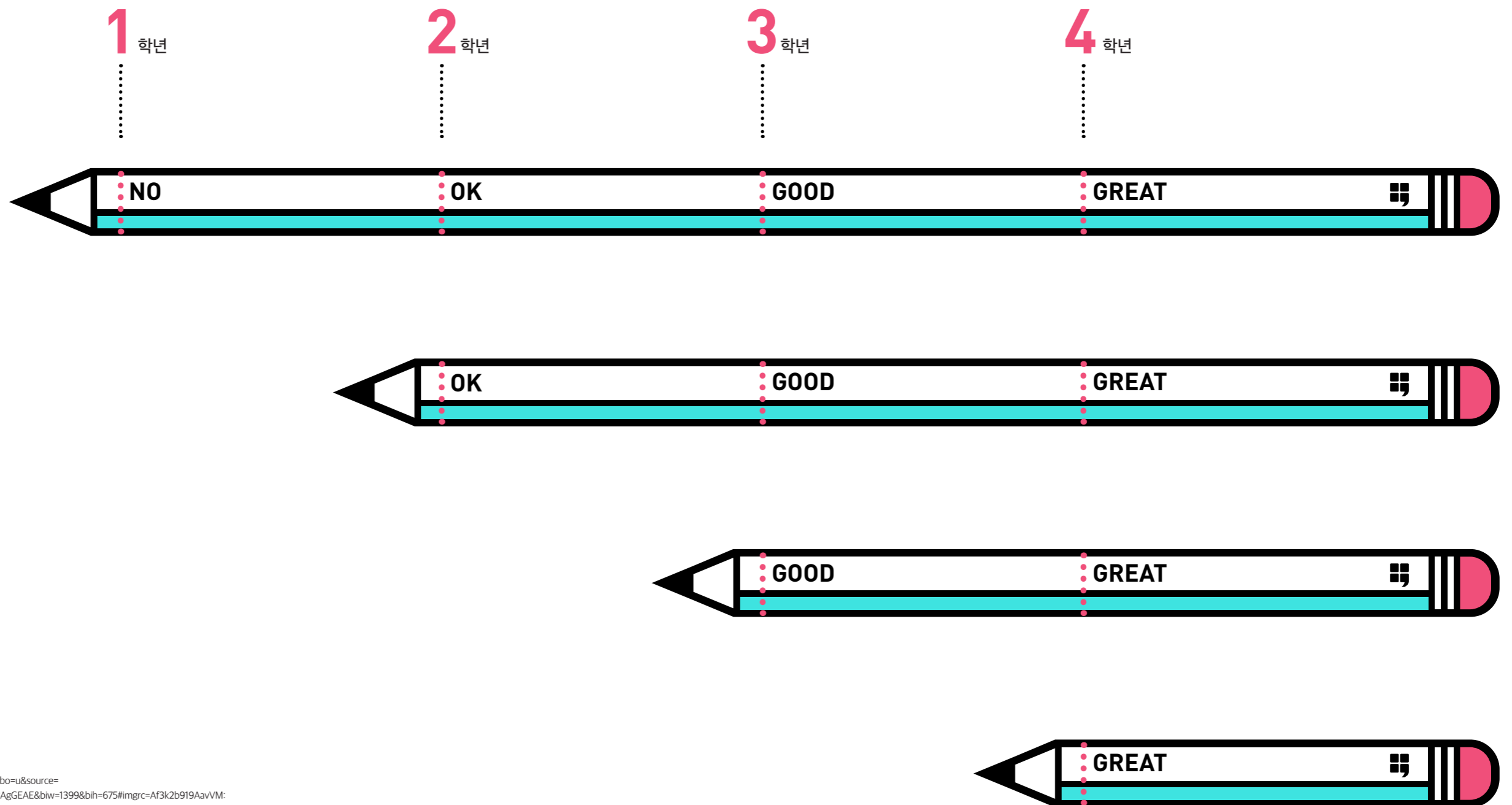
'악법도 법이다' 라는 의미로 아무리 불합리한 법이라도 법체계를 지켜야 한다는 말이다. 흔히 소크라테스가 한 말로 알려져 있으나, 2세기경 로마 법률가 도미티우스 울피아누스가 처음 한 것으로 기록되어 있다. (라틴어 : quod quidem perquam durum est, sed ita lex scripta est.)



# PRACTICE MAKES PERFECT!

Practice only makes perfect  
if you make  
progress.

- Sir John Hegarty -



발행처 | 계명대학교 시각디자인과  
디자인 | 김진용, 이동우, 김성준, 김상수  
내용편집 | 김진용, 이동우, 김성준, 김상수  
내용문의 | 블루북 편찬위원회 전화 053-620-2383

이미지 출처  
아이콘 www.thenounproject.com

12, 14, 16, 17, 18, 19, 20, 24, 25, 28, 29, 33, 34, 47p 이미지

<https://www.google.com/search?q=people+lying+png&tbm=isch&tbo=u&source=univ&sa=X&ved=2ahUKewjeisJok3eAhWJwrvKHc4VD-MQsAR6BAgGEAE&biw=1399&bih=675#imgc=Af3k2b919AavVM:>

본 페이지의 그림은 존 헤거리의 저서 'Hegarty on Creativity'의 내용을 재구성한 것입니다.